



hayatadestek



15-18 yaş  
عمر 18-15

15-18  
yaş

Zorunlu  
Eğitim  
التعليم الإلزامي

Lise  
Diploması  
إجازة الثانوية

Mesleki Yeterlilik  
Belgesi  
شهادة التأهيل المهني

Öğrencilik  
Hakları  
الحقوق الطلابية

Mesleki Eğitim  
Merkezleri  
مراكز التعليم المهني

**MESLEKİ EĞİTİM  
MERKEZİ  
PROGRAMINA ERİŞİM  
(15-18 YAŞ GRUBU)**

**الوصول إلى  
برنامج مركز  
التعليم المهني  
(مجموعة العمر 18-15)**

**Türkiye'de 18 yaşından küçük herkes çocuktur ve Türkiye 1995 yılında Birleşmiş Milletler Çocuk Hakları Sözleşmesi'ni onaylayarak çocukların korunma, eğitim, sağlık gibi temel haklarını kabul etmiştir.** Ülkenin hem anayasasında hem de çocuk koruma, sosyal hizmetler ve sosyal koruma, uluslararası koruma ve geçici koruma ile ilgili mevzuatında bu temel haklar tanınmaktadır.

Söz konusu kanunlar; yasal statüsüne ya da uyruğuna bakılmaksızın ülkedeki tüm çocuklara uygulanmaktadır. Buna yönelik 2016-2017 eğitim öğretim yılında geçici koruma altındaki çocukların meslek liseleri, meslekî eğitim merkezlerine kayıtlarının yapılması için düzenleme yapılmıştır.



### **Çocuk İşçiliğinin En Kötü Biçimleri**

**Türkiye'de 15 yaşına kadar çocukların çalıştırılması yasaktır. 18 yaşını doldurmamış tüm çocukların ise Ağır ve Tehlikeli İşler Yönetmeliği kapsamında düzenlenen işlerde ve koşullarda çalıştırılması yasaklanmıştır** ve bu tür işler '**çocuk işçiliğinin en kötü biçimleri**' arasında yer almaktadır. Türkiye'de çocuk işçiliğinin en kötü biçimleri; 'sokakta çalışma, küçük ve orta ölçekli işletmelerde ağır ve tehlikeli işlerde çalışma, tarımda aile işleri dışında, ücret karşılığında gezici ve geçici tarım işlerinde çalışma' olarak belirlenmiştir. Bazı işler hangi ortam ya da koşulda yapıldığına bağlı olmaksızın doğası itibarıyla zararlıdır. Bazı işlerin ise hangi koşullar altında yapıldığı da önemlidir. Tehlikeli olmayan bir iş, tehlike içeren koşullarda yapıldığında tehlikeli hale gelebilir. Örneğin herhangi bir işte gece ya da ara vermeksizin uzun saatler çalıştırılmak; tek başına çalıştırılmak tehlikeli iş tanımına girer.

إن أي شخص دون سن 18 عاماً في تركيا هو طفل ، وقد اعتمدت تركيا الحقوق الأساسية للأطفال مثل حماية الأطفال والتعليم والصحة من خلال التصديق على اتفاقية الأمم المتحدة لحقوق الطفل في عام 1995. هذه الحقوق الأساسية معترف بها في دستور البلد وفي التشريعات المتعلقة بحماية الطفل ، والخدمات الاجتماعية والحماية الاجتماعية ، والحماية الدولية والحماية المؤقتة.

تُطبق هذه القوانين على جميع الأطفال في البلد ، بغض النظر عن وضعهم القانوني أو جنسيتهم. تحقيقاً لهذه الغاية ، تم اتخاذ الترتيبات اللازمة لتسجيل الأطفال الذين هم تحت الحماية المؤقتة في المدارس الثانوية المهنية ومراكز التعليم المهني في العام الدراسي 2016-2017.

### **أسوأ أشكال عمالة الأطفال**



إن تشغيل الأطفال حتى سن 15 عاماً ممنوع قانونياً في تركيا. وتم حظر تشغيل جميع الأطفال دون سن 18 عاماً في الوظائف والشروط المنظمة في نطاق لائحة الأعمال الثقيلة والخطيرة ، وتعتبر هذه الوظائف من بين "أسوأ أشكال عمالة الأطفال". وقد تم تحديد أسوأ أشكال عمالة الأطفال في تركيا على أنها "العمل في الشارع ، العمل في وظائف ثقيلة وخطيرة في الشركات الصغيرة والمتوسطة الحجم ، والعمل في وظائف زراعية متنقلة ومؤقتة مقابل أجر ولا يدخل في ذلك الأعمال العائلية في الزراعة". بعض الوظائف ضارة بطبيعتها بغض النظر عن البيئة أو الظروف التي تؤدي فيها. أما البعض الآخر من الوظائف فمن المهم فيها الظروف التي تؤدي فيها. يمكن أن يصبح العمل الذي لا يحمل خطراً خطيراً عندما يتم في ظروف خطيرة. على سبيل المثال يدخل في تعريف العمل الخطر العمل في أي وظيفة في الليل أو لساعات طويلة دون انقطاع ، والعمل بشكل مفرد.



## Çocukların mesleki eğitimi

## التعليم المهني للأطفال



Çocukların 4+4+4'ün üçüncü kademesindeki zorunlu eğitim kapsamında meslek öğrenebilmesi için yasal olanaklar mevcuttur. Bu çocukların ilgi ve beceri alanlarına göre mesleki eğitimlerden yararlanmaları, **gönüllü katılımları ile sağlığına zarar vermeyecek şekilde mümkündür.** Bu programlara katılan çocukların öğrenci olarak eğitim hayatlarına devam ettiğini bir işçi statüsünde olmadıklarını belirtmek gereklidir.

تتوفر فرص قانونية للأطفال لتعلم مهنة ضمن نطاق التعليم الإلزامي في المستوى الثالث 4 + 4 + 4. من الممكن أن يستفيد هؤلاء الأطفال من التدريبات المهنية وفقاً لاهتماماتهم ومهاراتهم بطريقة لا تضر بصحتهم بمشاركة التطوعية. وتجدر الإشارة إلى أن الأطفال المشاركين في هذه البرامج يواصلون حياتهم التعليمية كطلاب وليسوا كعاملين.



### Şikayet Hatları

İlgili işletmeler, meslek lisesi staj çalışmaları veya meslek edindirme eğitimlerini yasalara uygun şekilde sağlamalıdır. Bu tür çalışmaların; **çocuklara fiziksel, zihinsel ya da psikolojik herhangi bir zarar vermemesi için denetimler** başta ilgili kamu kurumlarının sorumluluğundadır. Çocuklar, aileler ve diğer yetişkinler de çocukların korunma riski altında olduklarını düşündüklerinde bu endişelerini **Aile, Çalışma ve Sosyal Hizmetler Bakanlığı'nın ALO 183** hattı üzerinden bildirmelidir. Bu hat üzerinden Türkçe, Kürtçe ve Arapça dilleri ile gelen çağrılara cevap verilebilmektedir. Ayrıca işletmelerle ilgili yasalara uygun olmayan durumları tüm çocuklar için **Aile, Çalışma ve Sosyal Hizmetler Bakanlığı'nın ALO 170** hattına bildirebilmektedir. **Mülteci veya sığınmacı gruplar Yabancılar İletişim Merkezi Alo 157**'yi de arayabilirler.

### خطوط الشكوى



يجب على الشركات المعنية توفير التدريب التطبيقي في المدارس الثانوية المهنية أو التدريب المهني وفقاً للقانون. مثل هذه الدراسات و الضوابط هي في المقام الأول من مسؤولية المؤسسات العامة المعنية من حيث عدم إحداثها لأي ضرر جسدي أو عقلي أو نفسي للأطفال. يجب أيضاً على الأطفال والأسر وغيرهم من البالغين الإبلاغ عن مخاوفهم عندما يعتقدون أنهم معرضون لخطر حماية الطفل على الخط ALO 183 التابع لوزارة الأسرة والعمل والخدمات الاجتماعية. يمكن من خلال هذا الخط الرد على المكالمات الواردة باللغات التركية والكردية والعربية. بالإضافة إلى ذلك ، يمكن الإبلاغ عن الحالات غير القانونية المتعلقة بالشركات لجميع الأطفال على الخط ALO 170 التابع لوزارة الأسرة والعمل والخدمات الاجتماعية. يمكن أيضاً لمجموعات اللاجئين أو طالبي اللجوء الاتصال بمرکز اتصال الأجانب ALO 157.





## Mesleki eğitim alanında okul türleri ve programlar

## أنواع المدارس في مجال التعليم المهني وبرامجها



Türkiye'de Milli Eğitim Bakanlığı'nın sunduğu mesleki ve teknik eğitim sağlayan programlar, Mesleki ve Teknik Anadolu Liseleri, Çok Programlı Anadolu Liseleri ve Mesleki Eğitim Merkezleri üzerinden verilir. Mesleki ve Teknik Eğitim Programlarına yerleşim sürecinde, örgün öğretimde 8.sınıfı tamamlamış çocuklar 9.sınıfa geçmek üzere merkezi sınav ya da mahalli yerleştirme yolu ile herhangi bir lise programını seçebilir.

Mesleki eğitim merkezlerinin, mesleki ve teknik anadolu liselerinden en önemli farkı şudur: Mesleki eğitim merkezi öğrencileri 9. sınıfa kayıt olurken alan ve dal seçmektedirler. Öte yandan işbaşı pratik mesleki eğitimi, okulda değil sahada işletmede koordinatör öğretmenlerin ve usta öğreticilerin gözetiminde almaktadırlar.

### 1. MESLEKİ VE TEKNİK ANADOLU LİSESİ:

**Anadolu Meslek Programı (AMP):** Bir mesleğe yönelik bilgi ve becerilerin yanında genel bilgi dersleri yer almaktadır.

- Anadolu Meslek Programlarına sınavsız geçiş ve mahalli yerleştirme ile kayıt yapılır.
- 10. sınıfta mesleki alan eğitimi, 11. ve 12. sınıfta meslek alanına bağlı olarak dal eğitimi verilir.

**Anadolu Teknik Programı (ATP):** bir mesleğe yönelik bilgi ve becerilerin yanında matematik, fizik, kimya ve biyoloji dersleri 4 yıl boyunca ağırlıklı olarak verilmektedir.

- Anadolu Teknik Programına merkezi sınav ile yerleştirme yapılır.
- 10. sınıfta mesleki alan eğitimi, 11. ve 12. sınıfta meslek alanına bağlı olarak dal eğitimi verilir.

### 2. ÇOK PROGRAMLI ANADOLU LİSESİ:

Programlarında Anadolu Meslek, Anadolu Teknik, Anadolu Lisesi, Anadolu İmam Hatip Lisesi programlarının hepsini barındıran okullardır. Mesleki eğitimle ilgili tüm bilgiler üstte Mesleki ve Teknik Anadolu Liseleri kısmında belirtilmiştir.

عطى البرامج التي تقدمها وزارة التربية الوطنية في تركيا والتي توفر التعليم المهني والتقني من خلال مدارس ثانوية الأناضول المهنية والتقنية و مدارس ثانوية الأناضول متعددة البرامج ومراكز التعليم المهني. في عملية التنسيب في برامج التعليم المهني والتقني يمكن للأطفال الذين أكملوا الصف الثامن في التعليم الرسمي اختبار أي برنامج ثانوية عن طريق الامتحان المركزي لاجتياز الصف التاسع أو التنسيب المحلي.

الاختلاف الأكثر أهمية بين مراكز التعليم المهني عن مدارس ثانوية الأناضول المهنية والتقنية هو ما يلي: يختار طلاب مركز التعليم المهني المجال والفرع أثناء التسجيل في الصف التاسع. من ناحية أخرى أنهم يتلقون التدريب المهني التطبيقي على رأس العمل تحت إشراف المعلمين المنسقين والمدربين الرئيسيين ، ليس في المدرسة وإنما في الميدان.

### 1. مدرسة ثانوية الأناضول المهنية والتقنية:

**برنامج الأناضول المهني (AMP):** حيث دروس المعرفة العامة إلى جانب المعرفة والمهارات المتعلقة بالمهن.

- يتم التسجيل في برامج الأناضول المهنية بالانتقال بدون امتحان و بالتنسيب المحلي.
- يُعطى تعليم مهني في الصف العاشر ، وتعليم فرعي مرتبط بالمهنة في الصفين الحادي عشر والثاني عشر.

**برنامج الأناضول التقني (ATP):** يُعطى إلى جانب المعرفة والمهارات المتعلقة بالمهن دروس في الرياضيات والفيزياء والكيمياء و علم الأحياء لمدة 4 سنوات.

- يتم التنسيب في برنامج الأناضول التقني من خلال امتحان مركزي.
- يُعطى تعليم مهني في الصف العاشر ، وتعليم فرعي مرتبط بالمهنة في الصفين الحادي عشر والثاني عشر.

### 2. مدرسة ثانوية الأناضول متعددة البرامج:

هي مدارس تشمل في برامجها جميع برامج مدارس الأناضول المهنية ، الأناضول التقنية ، ثانوية الأناضول ومدرسة ثانوية الأناضول إمام خطيب. جميع المعلومات المتعلقة بالتعليم المهني تم ذكرها أعلاه في قسم مدارس ثانوية الأناضول المهنية والتقنية.

**3. MESLEKİ EĞİTİM MERKEZLERİ:** Temel eğitimi tamamladıktan sonra akademik bir lise eğitimine (fen lisesi, Anadolu lisesi vb.) devam etmek yerine, becerileri doğrultusunda mesleki eğitim almak isteyen öğrencilerin devam ettiği ortaöğretim kurumlarıdır.

- Mesleki Eğitim Programlarına sınavsız geçiş ve il bazında yerleştirme ile kayıt yapılır.
- Mesleki Eğitim Programlarında 9. sınıftan itibaren çocukların ilgi ve yetenek alanlarına göre alan ve dal seçimi yapılır. Eğitime başlanabilmesi için eğitim görülecek alan ve dala uygun mesleki eğitim görülecek işyeri ve usta öğretici olması şartı aranır. Usta öğretici gözetiminde mesleki eğitim görülecek yerde çocuklara haftada bir veya iki gün teorik eğitim, dört veya beş gün mesleki eğitim verilir. Ancak mesleki eğitim çocukların gelişimlerine zarar vermeyecek şekilde gözetilerek, hukuki süreçlere uygun şekilde işletilmelidir.
- Bu eğitime başlayanlar 4 yılın sonunda ustalık belgesi alabilir ve 18 yaşını doldurduktan sonra kendi mesleklerini yapmak isteyenler yükseköğretim eğitimi almadan da bu meslekler için kendi işlerini kurabilirler.
- Mesleki eğitim merkezleri de örgün mesleki ve teknik ortaöğretim kurumları kapsamına alınmıştır. Bunun anlamı şudur, mesleki eğitim merkezleri 12 yıllık zorunlu eğitim kapsamındadır. Çocuklar bu kurumlarda işçi olarak değil öğrenci olarak bulunur. 11. sınıfın sonunda yapılan sınava göre başarılı olanlara 'Kalfalık Belgesi', 12. sınıfın sonunda yapılan sınava göre başarılı olanlara ise "Ustalık Belgesi" düzenlenmektedir.
- 2019-2020 öğretim yılı itibarıyla fark derslerini Mesleki Eğitim Merkezlerinde almak sureti ile çocukların Mesleki Eğitim Merkezlerinde lise diploması alması da mümkün olmuştur.
- Mesleki eğitim merkezlerinde; bireylerin bu merkezlere yönelik değişiklik talebi hâlinde, iki hafta içerisinde yeni bir mesleki eğitim merkezi ile sözleşme imzalaması halile değiştirilebilir. Zorunlu hâllerde bu süre ücretsiz izin süresini geçmemelidir. Bu süre içerisinde de bir mesleki eğitim merkezi ile sözleşme imzalamayanlar devamsızlıktan sınıf tekrarına kalmış sayılır.

### 3. Merkezler eğitim merkezi:

hi مؤسسات تعليم ثانوي حيث يستمر الطلاب الذين يرغبون في تلقي التعليم المهني وفقاً لمهاراتهم بعد إكمال التعليم الأساسي بدلاً من الاستمرار في التعليم الثانوي الأكاديمي (ثانوية العلوم ، ثانوية الأناضول وما إلى ذلك).

- يتم التسجيل في برامج التعليم المهني بالانتقال بدون امتحان والتناسب على مستوى المقاطعة.
- في برامج التعليم المهني ، يتم اختيار المجال والفرع وفقاً للاهتمامات وقدرات الأطفال بدءاً من الصف التاسع. من أجل بدء التعليم ، يشترط وجود مكان عمل يتم فيه التعليم المهني بشكل يتناسب مع مجال وفرع التدريب ووجود مدرب رئيسي. يتم إعطاء الأطفال التعليم النظري يوماً أو يومين في الأسبوع والتعليم المهني أربعة أو خمسة أيام في الأسبوع حيث يتم التدريس المهني تحت إشراف مدرب رئيسي. ومع ذلك ، يجب أن يتم التعليم المهني وفقاً للإجراءات القانونية ، مع الحرص على عدم الإضرار بنمو الأطفال.
- يمكن لأولئك الذين يبدأون هذا التعليم الحصول على شهادة الكفاءة المهنية في نهاية 4 سنوات ، و الذين يرغبون في ممارسة مهنتهم الخاصة بعد تمام عمر 18 سنة يمكنهم بدء أعمالهم التجارية الخاصة بهذه المهنة بدون تعليم عالٍ.
- يتم إدراج مراكز التعليم المهني أيضاً في مؤسسات التعليم الثانوي المهني والتقني الرسمية. وهذا يعني أن مراكز التعليم المهني مشمولة بالتعليم الإلزامي لمدة 12 سنة. يتواجد الأطفال في هذه المؤسسات كطلاب ، وليسوا كموظفين. وفقاً للامتحان الذي يتم إجراؤه في نهاية الصف الحادي عشر يتم إصدار "شهادة تعلم الصنعة" للناجحين، ووفقاً للامتحان الذي يتم إجراؤه في نهاية الصف الثاني عشر يتم إصدار "شهادة الكفاءة المهنية" للناجحين.
- اعتباراً من العام الدراسي 2019-2020، أصبح بإمكان الأطفال الحصول على شهادة الثانوية العامة أيضاً في مراكز التعليم المهني من خلال تلقي دروس الاختلاف في مراكز التعليم المهني.
- في مراكز التعليم المهني ؛ في حالة طلب الأفراد تغييرات في هذه المراكز ، يمكن أن يتم التغيير من خلال توقيع عقد مع مركز تعليم مهني جديد في غضون أسبوعين. في الحالات الإلزامية ، يجب ألا تتجاوز هذه الفترة فترة الإجازة غير مدفوعة الأجر. يعتبر الذين لم يتمكنوا من توقيع عقد مع مركز تعليم مهني خلال هذه الفترة أنهم رسبوا وسيعيدون نفس الصف بسبب التغيب عن الحضور.



## Mesleki eğitim merkezi programlarına kayıt şartları

## متطلبات التسجيل

## في برامج مركز التعليم المهني



Programa kaydı yapılacak çocuğun,

- En az ortaokul veya imam-hatip ortaokulu mezunu olması.
- Eğitim-öğretim yılının başlayacağı tarihte 15 yaşına girmiş olması.
- Bünyesi ve sağlık durumunun gireceği mesleğin gerektirdiği işleri yapmaya uygun olması.
- İşyerinde ilgili meslekte usta öğretici belgesine sahip kişinin bulunduğuunun tespiti.
- Geçici koruma altındaki öğrencilerden, denklik belgelerinde ilköğretim okulu, ortaokuldan mezun veya ortaöğretim düzeyindeki okullardan ayrıldığına dair belgenin olması.
- Geçici Koruma kapsamındaki Türkçe bilmeyen çocukların Halk Eğitim Merkezlerinde "Türkçe Seviye A1" programını almış olmaları veya okuma yazma 1'inci kademe seviye tespit sınavından başarılı olmaları.
- Kesin kayıt yapılabilmesi için eğitim alınacak alan ve dala uygun meslekte bir işletme ile Mesleki Eğitim Sözleşmesinin imzalanması.
- On dokuz yaşından gün almış olanlardan daha önce mesleki eğitimden geçmemiş olanların, yaşlarına ve eğitim seviyelerine uygun olarak düzenlenecek mesleki eğitim programlarına göre tercih edilmesi.

على الطفل الذي سيقوم بالتسجيل في البرنامج:

- أن يكون متخرجاً من المدرسة الإعدادية أو المدرسة الإعدادية لإمام خطيب على الأقل.
- أن يكون قد بلغ الخامسة عشرة من العمر في بداية العام التعليمي- الدراسي.
- أن يكون مناسباً من حيث بنيته وحالته الصحية وقيامه بالوظائف التي تتطلبها المهنة.
- وجود شخص لديه شهادة مدرب رئيسي في المهنة ذات الصلة في مكان العمل.
- بالنسبة للطلاب الذين هم تحت الحماية المؤقتة: وجود وثيقة في وثائق المعادلة تبين أنهم خريجو المدرسة الابتدائية و الإعدادية أو أنهم تركوا مدارسهم في المرحلة الثانوية.
- أن يكون الأطفال الذين هم تحت الحماية المؤقتة ولا يتحدثون اللغة التركية قد أخذوا برنامج "المستوى التركي A1" في مراكز التعليم العام أو نجحوا في امتحان تقييم المستوى الأول لمحو الأمية.
- لإجراء التسجيل النهائي، توقيع اتفاقية التعليم المهني مع مؤسسة في المهنة المناسبة للمجال والفرع المراد تعلمه.
- تفضيل أولئك الذين لم يخضعوا للتدريب المهني سابقاً من الذين أمموا الثامنة عشر ودخلوا بعمر التاسعة عشرة ، وفقاً لبرامج التعليم المهني التي سيتم تنظيمها وفقاً لسنتهم ومستواهم التعليمي.

يمكنك الوصول إلى متطلبات التسجيل

وجميع المعلومات الأخرى عن برامج مركز التعليم المهني من الموقع الإلكتروني الخاص بالتعليم الوطني =alanDal

<http://www.pegem.meb.gov.tr/?page>

Mesleki Eğitim Merkezi Programlarına kayıt şartları ve diğer tüm bilgilere Milli Eğitim'in <http://www.megep.meb.gov.tr/?page=alanDal> belirtilen internet ağından erişebilirsiniz.



## Mesleki eğitim merkezi programlarına kayıt süreci

- 9. sınıfa kayıt yaparken 18 yaş altı tüm çocuklar (geçici koruma altındaki çocuklar da dâhil) velisi ile okul müdürlüğüne giderek, alan/dal seçimi yapar ve seçtiği alanla ilgili işletme ile sözleşme imzalayarak eğitimine başlar.
- Çocukların istedikleri mesleki alanla ilgili herhangi bir sağlık sorunlarının olmaması gerekir. Mesleki eğitim merkezine kayıt sırasında çocuklardan sağlık durumunun girmek istedikleri meslek alanına uygun olduğunu gösteren, işe giriş sağlık raporu istenir.
- Geçici koruma altındaki çocuklar, Türkçe dil yeterlilikleri yok ise Hızlandırılmış Eğitim Programlarına kayıt olarak bu programlarla eş zamanlı kayıt işlemlerini yürütebilirler.

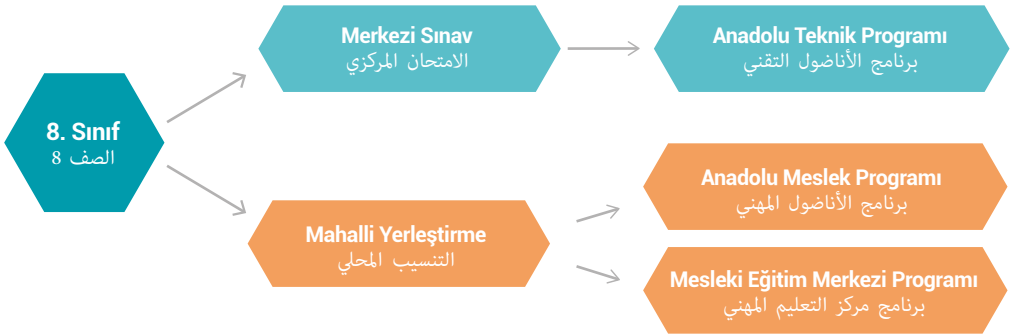
## عملية التسجيل في برامج مركز التعليم المهني



- أثناء التسجيل في الصف التاسع ، يذهب جميع الأطفال الذين هم بأعمار دون 18 عامًا (هما في ذلك الأطفال تحت الحماية المؤقتة) إلى مدير المدرسة مع ولي أمرهم ، ويختارون مجالاً / فرعاً ، ويبدأون تعليمهم من خلال توقيع عقد مع المؤسسة المعنية بالمجال الذي اختاروه.
- يجب ألا يعاني الأطفال من أي مشاكل صحية تتعلق بمجالهم المهني. أثناء التسجيل في مركز التعليم المهني ، يُطلب من الأطفال تقرير صحي للتوظيف يشير إلى أن حالتهم الصحية مناسبة للمهنة التي يرغبون في دخولها.
- يمكن للأطفال الذين هم تحت الحماية المؤقتة ، إذا لم يكونوا يجيدون اللغة التركية ، التسجيل في برامج التعليم المعجل والقيام بالتسجيل المتزامن مع هذه البرامج.

## Mesleki ve Teknik Yerleşim Süreci

## عملية التنسيب المهني والتقني



## Mesleki ve Teknik Eğitim Programlarına yerleşen çocukların eğitiminde şu süreçler izlenir;

### 9.sınıfta mesleki teknik liselere yerleşen çocuklar

9. Sınıfta ortak eğitimini tamamlar. 10.sınıftan itibaren alan eğitimi ve ortaöğretim müfredatına devam edilir. 11.sınıfta dal eğitimine başlanır ve aynı şekilde ortaöğretim programına da devam edilir. 12. sınıfta dal eğitimi ve ortaöğretim tamamlanarak mesleki ve teknik ortaöğretim programından mezun olunur.

### 9.sınıfta mesleki eğitim merkezlerine yerleşen

**çocuklar** 9. sınıfta dal eğitimine başlar ve genel ortaöğretim derslerini almaz. Usta öğretici gözetiminde mesleki eğitim görülecek yerde öğrencilere haftada bir veya iki gün teorik eğitim, dört veya beş gün mesleki eğitim verilir. 11.sınıfa değin dal eğitimini tamamlayan ve kalfalık beceri sınavında başarısını olan öğrencilere '**Kalfalık Belgesi**' verilir. 12.sınıfı tamamlayan ve ustalık beceri sınavında başarılı olan öğrencilere de '**Ustalık Belgesi**' verilir. Bununla birlikte fark derslerini de alarak başarıyla tamamlayan öğrencilere mesleki eğitim lise diploması da düzenlenir.

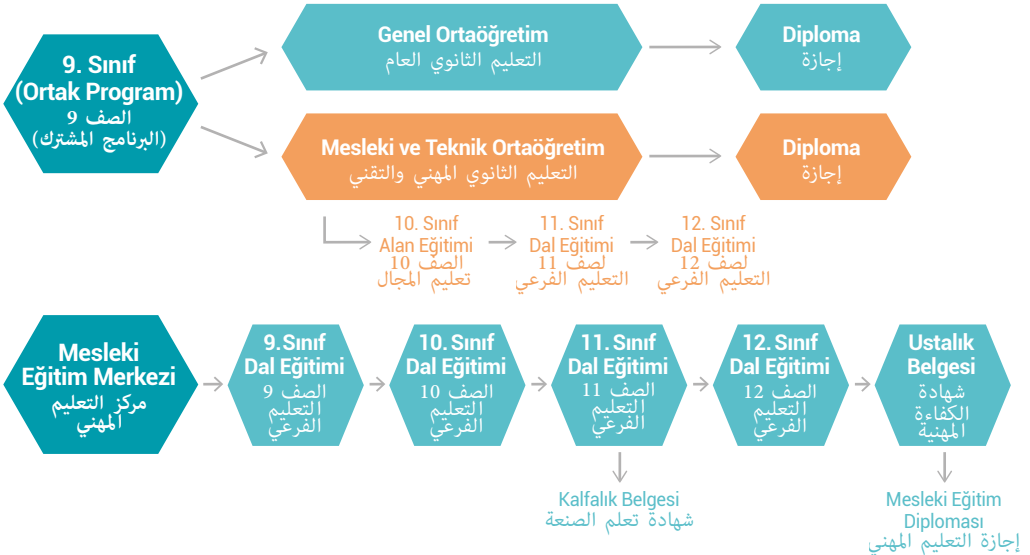
İtem اتباع الإجراءات التالية في تعليم الأطفال المنسوين لبرامج التعليم المهني والتقني:

الأطفال المنسوين للمدارس الثانوية المهنية التقنية في الصف التاسع يكملون تعليمهم المشترك في الصف التاسع. واعتباراً من الصف العاشر يتم الاستمرار بمناهج تعليم المجال المختار والتعليم الثانوي. يتم البدء بالتعليم الفرعي في الصف الحادي عشر، ويستمر برنامج التعليم الثانوي بنفس الطريقة. في الصف الثاني عشر، يتم إكمال التعليم الفرعي والتعليم الثانوي والتخرج من برنامج التعليم الثانوي المهني والتقني.

الأطفال المنسوين لمراكز التعليم المهني في الصف التاسع يبدأون التعليم الفرعي في الصف التاسع ولا يتلقون دروس التعليم الثانوي العام. يتم إعطاء الطلاب تعليماً نظرياً يومياً أو يومين في الأسبوع وتعليماً مهنيّاً أربعة أو خمسة أيام في الأسبوع حيث يتم التدريب المهني تحت إشراف مدرب رئيسي. يحصل الطلاب الذين يكملون تعليمهم الفرعي حتى الصف الحادي عشر والذين ينجحون في امتحان مهارات تعلم الصنعة على "شهادة تعلم الصنعة". والطلاب الذين يكملون الصف الثاني عشر وينجحون في امتحان مهارات الكفاءة المهنية سيحصلون أيضاً على "شهادة الكفاءة المهنية". بالإضافة إلى ذلك، يتم تنظيم إجازة ثانوية التعليم المهني للطلاب الذين أكملوا بنجاح دروس الاختلاف.

## Mesleki ve Teknik Eğitim Süreci

## عملية التعليم المهني والتقني







## Mesleki eğitim merkezi programlarına giden öğrencilerin hakları

- Mesleki eğitim merkezi programına katılan bireyler; öğrenci statüsünde olup, her türlü öğrencilik haklarından yararlanır.
- Mesleki eğitim merkezleri zorunlu eğitim kapsamına alınmıştır. Bu programlardan birini bitiren bireyler istekleri doğrultusunda fark derslerini tamamlayarak diploma almaları halinde yükseköğretime gidebilme hakkına sahiptir.
- Mesleki eğitim merkezi programlarına devam eden bireylere, 11. sınıfın sonunda girilen beceri sınavı ile kalfalık, 12. sınıfın sonunda girilen beceri sınavı ile ustalık sınavı uygulanır.
- Kayıt döneminde herhangi bir ortaöğretim kurumuna yerleşmeyen veya tercihte bulunmayan çocuklar, iki ay içinde bir mesleki eğitim merkezi ve işletme bulmak koşulu ile doğrudan mesleki eğitim merkezine bireysel başvuru yoluyla kaydolabilir.
- İki ay içinde mesleki eğitim için başlanılan bir yer ile sözleşme imzalamayan mesleki eğitim merkezi öğrencileri bu okullara kayıt haklarını kaybeder.
- **Açık Öğretim:** Mesleki Eğitim Merkezlerine kayıt yaptırmanız durumunda ortaöğretim diploması almak isterseniz, fark derslerini Mesleki Eğitim Merkezlerinde alabilirsiniz (aynı zamanda) Açık Öğretim Lisesi, Mesleki Açık Öğretim Lisesi veya Açık Öğretim İmam Hatip Lisesine de kayıt yaptırabilirsiniz. Mesleki Açık Öğretim Lisesine kayıt yaptırdıysanız, Mesleki Eğitim Merkezinde karşılığı olan derslerden yüz yüze eğitim programından muaf olursunuz.
- **Özlük:** Mesleki Eğitim Merkezi öğrencilerine, ödül ve disiplin bakımından ortaöğretim kurumları öğrencileri ile aynı maddeler uygulanır.
- **Diploma:** Mesleki Eğitim Merkezlerini bitiren öğrenciler de diğer ortaöğretim kurumlarını bitiren öğrenciler gibi fark derslerini verip lise diploması alarak üniversiteye gidebilir.

## حقوق الطلاب الملتحقين ببرامج التعليم المهني



- الأفراد المشاركون في برنامج مركز التعليم المهني يعتبرون طلاباً ويستفيدون من حقوق الطلاب بجميع أنواعها.
- تم إدراج مراكز التعليم المهني في التعليم الإلزامي. الأفراد الذين يكملون أحد هذه البرامج لديهم الحق في الالتحاق بالتعليم العالي إذا أكملوا دروس الاختلاف وحصلوا على إجازة تناسب مع رغباتهم.
- يخضع الأفراد الذين يستمرون ببرامج مركز التعليم المهني لامتحان المهارات وتعلم الصنعة في نهاية الصف الحادي عشر واختبار المهارات والكفاءة المهنية في نهاية الصف الثاني عشر.
- الأطفال الذين لا يتم فرزهم في أي مؤسسة للتعليم الثانوي أو لا يختارون أي مؤسسة خلال فترة التسجيل يمكنهم التسجيل مباشرة في مركز التعليم المهني مع تقديم طلب فردي ، شريطة أن يجدوا مركز أو مؤسسة تعليم مهني في غضون شهرين.
- طلاب مركز التعليم المهني الذين لا يتمكنون من توقيع عقد مع مكان للتعليم المهني في غضون شهرين يفقدون حقهم في التسجيل في هذه المدارس.
- **التعليم المفتوح:** في حال قمت بالتسجيل في مراكز التعليم المهني و إذا كنت ترغب في الحصول على إجازة في التعليم الثانوي ، يمكنك أن تتلقى دروس الاختلاف في مراكز التعليم المهني (وفي نفس الوقت) يمكنك التسجيل أيضاً في المدرسة الثانوية للتعليم المفتوح ، أو المدرسة الثانوية المهنية للتعليم المفتوح ، أو مدرسة إمام خطيب الثانوية للتعليم المفتوح. إذا قمت بالتسجيل في المدرسة الثانوية المهنية للتعليم المفتوح، فسيتم إعفاؤك من برنامج التعليم وجهاً لوجه من الدروس المعادلة في مركز التعليم المهني.
- **شؤون الطلاب:** نفس المواد المطبقة على طلاب مؤسسات التعليم الثانوي يتم تطبيقها على طلاب مركز التعليم المهني من حيث المكافأة والانضباط.
- **الإجازة:** يمكن للطلاب الذين يتخرجون من مراكز التعليم المهني الالتحاق بالجامعة بعد تلقي دروس الاختلاف والحصول على إجازة الثانوية مثل الطلاب الذين تخرجوا من مؤسسات التعليم الثانوي الأخرى.

• **Ücret:** Aday mesleki eğitim merkezine kayıtlı olan 15-18 yaş arasındaki çocuklara ve çırağa 3308 sayılı kanunun 25'inci maddesi gereği, asgari ücretin net tutarının yüzde otuzundan aşağı ücret ödenemez. Bu program dâhilinde hem meslek öğrenip hem de belirli bir ücret alma imkânı bulunmaktadır.

• **Sigorta:** Aday öğrenciler, çıraklar sigortalanır ve sigortaları okulları tarafından karşılanır. Bu sigorta marifetiyle iş kazaları ve meslek hastalıklarına karşı sigortalı olurlar.

• **İş Sağlığı ve Güvenliği:** İş Sağlığı ve Güvenliği Şartları 6331 Sayılı İş Sağlığı ve Güvenliği Kanunu Hükümleri'ne tabidir.

• **Mesleki Yeterliliklerin Tanınması:** Bir sertifika programını bitirerek Mesleki Yeterlilik Belgesi alan kişilerin bu belgelerin 5 yılda bir yenilemeleri gerekir. Bununla beraber Mesleki Eğitim Merkezlerinden mezun olarak ustalık belgesi alanların yeterlilikleri ömür boyu geçerlidir.

• **Sözleşme:** Tüm ilgili kişiler arasında çocukların velisi veya vasisi, öğrenci reşit ise kendisi ile yazılı sözleşme yapılması gerekir.

• **الأجور:** وفقاً للمادة 25 من القانون رقم 3308 للمتدربين والأطفال الذين تتراوح أعمارهم بين 15 و 81 عاماً المسجلين في مركز التعليم المهني المرشح ، لا يمكن دفع أجور تقل عن 30% من صافي الحد الأدنى للأجور. ضمن هذا البرنامج ، هناك فرصة لتعلم مهنة والحصول على أجور معينة.

• **التأمين:** يتم تأمين الطلاب المرشحين والمتدربين ويتم تغطية تأمينهم من قبل مدارسهم. مع هذا التأمين ، يتم تأمينهم ضد حوادث العمل والأمراض المهنية.

• **الصحة والسلامة المهنية:** تخضع شروط الصحة والسلامة المهنية لأحكام قانون الصحة والسلامة المهنية رقم 6331.

• **الاعتراف بالمؤهلات المهنية:** يجب على أولئك الذين أكملوا برنامج شهادة وحصلوا على شهادة التأهيل المهني تجديد هذه الشهادات كل 5 سنوات. ومع ذلك ، فإن أولئك الذين يتخرجون من مراكز التعليم المهني ويحصلون على شهادة الكفاءة المهنية تعتبر مؤهلاتهم صالحة مدى الحياة.

• **العقد:** يجب إبرام عقد خطي مع ولي أمر الطفل أو الوصي عليه من بين جميع الأشخاص المعنيين ، وإذا كان الطالب راشداً فمع الطالب شخصياً.



## Önemli bilgiler

• Geçici koruma altında bulunan en az 10 çocuk ile sınıf açılabilir. Başvuru sayısının fazla olması durumunda ise her sınıfta öğrenci sayısı 34'ü geçmeyecek şekilde planlama yapılabilir. Öğrenci sayısının az olması durumunda eğitim bölgesi içindeki talepler birleştirilerek değerlendirilir. Bu durumda hangi okulda birleştirme yapılacağı İl veya İlçe Millî Eğitim Müdürlükleri tarafından belirlenir.

## معلومات مهمة



• يمكن فتح صف بوجود 10 أطفال على الأقل تحت الحماية المؤقتة. إذا كان عدد المتقدمين كبيراً ، فيتم التخطيط بحيث لا يتجاوز عدد الطلاب 34 طالباً في كل صف. إذا كان عدد الطلاب منخفضاً ، يتم دمج الطلاب داخل منطقة التعليم وتقييمها. في هذه الحالة ، يتم تحديد المدرسة التي سيتم دمجها من قبل مديريات التربية الوطنية في المدينة أو المقاطعة.

- Geçici koruma altında bulunan çocukların meslekî ve teknik Anadolu liseleri, meslekî ve teknik eğitim merkezleri ile çok programlı Anadolu liseleri, açıköğretim liseleri, meslekî açıköğretim lisesi ile meslekî eğitim merkezlerine kayıt işlemlerine ilişkin usul ve esasları belirleyen resmi yazı illerde mevcuttur. Bu yazılar gerektiği takdirde bulunulan ildeki Milli Eğitim Müdürlüklerinden talep edilerek başvuru yapılabilir.

- Sosyal yardım desteği alan çocuklar mesleki eğitim merkezlerine kayıt yaptırdıklarında sosyal yardımları kesintiye uğramaz. Örneğin; Şartlı Nakit Transferi desteği alan çocuklar mesleki eğitim merkezlerinde eğitimlerine devam ettiklerinde bu yardımlar da devam eder. Ayrıca Geçici Koruma altında bulunan çocuklar da herhangi bir sosyal yardım alıyorlarsa mesleki eğitim merkezine kayıt olduklarında bu yardımları kesintiye uğramaz. Bu sosyal yardımlar; Şartlı Nakit Transferi, Sosyal Uyum Yardımı ya da diğer sosyal yardımlar olabilir.

- النص الرسمي الذي يحدد الأسس والمبادئ المتعلقة بإجراءات التسجيل في مدارس الأناضول الثانوية المهنية والتقنية ومراكز التعليم المهني والتقني و مدارس الأناضول الثانوية متعددة البرامج والمدارس الثانوية للتعليم المفتوح ومراكز التعليم المهني بالنسبة للأطفال الذين هم تحت الحماية المؤقتة متوفر في المحافظات. يمكن طلب هذه النصوص من مديريات التربية الوطنية في المحافظة عند الضرورة والتقدم بالمراجعة.

- عندما يتم تسجيل الأطفال الذين يتلقون دعم المساعدة الاجتماعية في مراكز التعليم المهني لا تنقطع عنهم المساعدات الاجتماعية. مثلا عندما يواصل الأطفال الذين يتلقون دعم التحويل النقدي المشروط تعليمهم في مراكز التعليم المهني ، ستستمر هذه المساعدات. بالإضافة إلى ذلك ، إذا كان الأطفال الذين هم تحت الحماية المؤقتة يحصلون على أي مساعدة اجتماعية ، فلن يتم قطع هذه المساعدات عند التسجيل في مركز التعليم المهني. قد تكون هذه المساعدات الاجتماعية تحويلات نقدية مشروطة أو مساعدات التضامن الاجتماعي أو مساعدات اجتماعية أخرى.

## Hayata Destek Noktalarımız

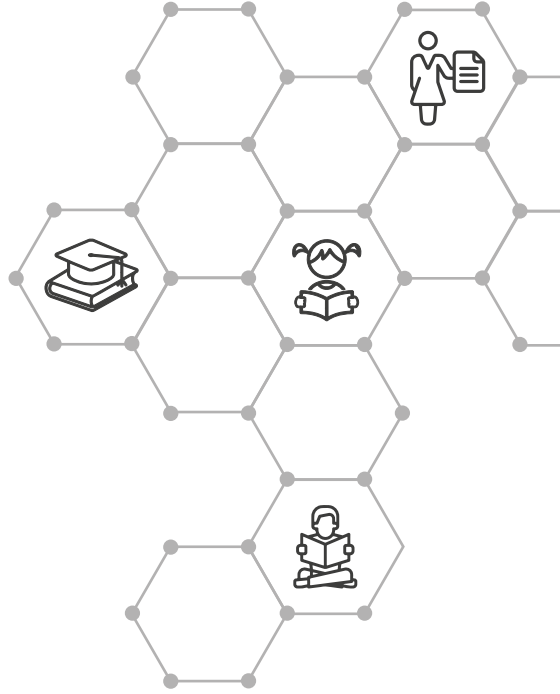
## مراكز دعم الحياة

İL / المدينة	ADRES / العنوان	TELEFON / رقم الهاتف
ADANA / أضنة	Emek Mh. Barış Blv. Güney Sanayi Evleri No: 49 Seyhan	0322 432 77 61
BATMAN / باطمان	Ziya Gökalp Mh. 80. Yıl Cd. Çağrı Apt. Altı No: 8	0488 213 11 21
DİYARBAKIR / دياربكر	5 Nisan Mah. 813 Sk. Öz Dicle Sitesi No:1 Bağlar	0538 733 92 05
DİYARBAKIR / دياربكر	Huzurevleri Mh. 47. Sk. YolKent Koop. 10. Blok Zemin Kat Kayapınar	0412 237 64 79 0549 770 70 46
HATAY / هاتاي	Pirireis Mh. 146. Sk. No:94 İskenderun	0326 614 85 38
HATAY / هاتاي	Narlıca Mh. Atatürk Cd. 95. Sk. Levent Apt. No: 3/1 Antakya	0326 221 63 76
İSTANBUL / اسطنبول	Halkalı Merkez Mh. Hürriyet Cd. 216. Çıkılmaz Sk. 1.Etap Klima Konutları No:18G Küçükçekmece	0212 697 54 35 0549 818 55 17
MARDİN / ماردين	Cumhuriyet Mh. 803. Sk. Başak Apt. No:18/B Kızıltepe	0482 312 41 49
MERSİN / مرسين	Mesudiye Mh. 5122 Sk. Dış kapı No:5/A Akdeniz	0324 336 35 31
ŞANLIURFA / شانلي اورفة	Fatih Sultan Mh. Abdullah Gül Bulvarı Akçakale	0549 814 78 11
ŞANLIURFA / شانلي اورفة	Süleymaniye Mh. Süleymaniye Cd. No:201/D Haliliye	0538 733 87 61
ŞANLIURFA / شانلي اورفة	Süleyman Demirel Mh. Adnan Menderes Cd. No:53/C Harran	0549 769 70 62

## İSTANBUL HAYATA DESTEK EVİ / HAYATA DESTEK NOKTASI

/ بيت دعم الحياة في اسطنبول  
/ نقطة دعم الحياة في

Halkalı Merkez Mh. Hürriyet Cd.  
216.Çıkmaz Sk. 1. Etap Klima Konutları  
No: 18G Küçükçekmece  
+90 212 697 54 35 | +90 549 818 55 17



[www.hayatadestek.org](http://www.hayatadestek.org)

[/HayataDestek](https://www.facebook.com/HayataDestek) [/Support2Life](https://www.youtube.com/Support2Life)

[/HayataDestek](https://www.instagram.com/HayataDestek) [/Support2Life](https://www.youtube.com/Support2Life)



Avrupa Birliği  
Sivil Koruma ve İnsani Yardım  
tarafından finanse edilmektedir  
بتمويل من الاتحاد الأوروبي  
للمساعدات الإنسانية

**Diakonie**   
**Katastrophenhilfe**

Member of **actalliance**